

CÓMO LLEGAR. Desde Iruñea-Pamplona hay dos carreteras principales. La N-135 por Uharte y Zubiri, hasta Aurizberri-Espinal. Antes de Auritz-Burguete, tomar el desvío a Garralda por la NA-140.

La otra opción es tomar la NA-150 de Olatz, Egues por Urroz hasta Agoitz, y por la NA-2040 pasando Orotz Betelu llegar a Garralda.



DÓNDE COMER.
GARRALDA.

- Errotaberri, 679 41 46 78 o 948 76 42 16.
- Herriko Taberna.

ARIBE. Hotel Aribere, 948 76 44 66.

ORBARA. Bar Betolegi, 948 76 60 66.

- Herriko taberna, (plazan).

AURITZ-BURGUETE.

Hotel Loizu, 948 76 00 08.



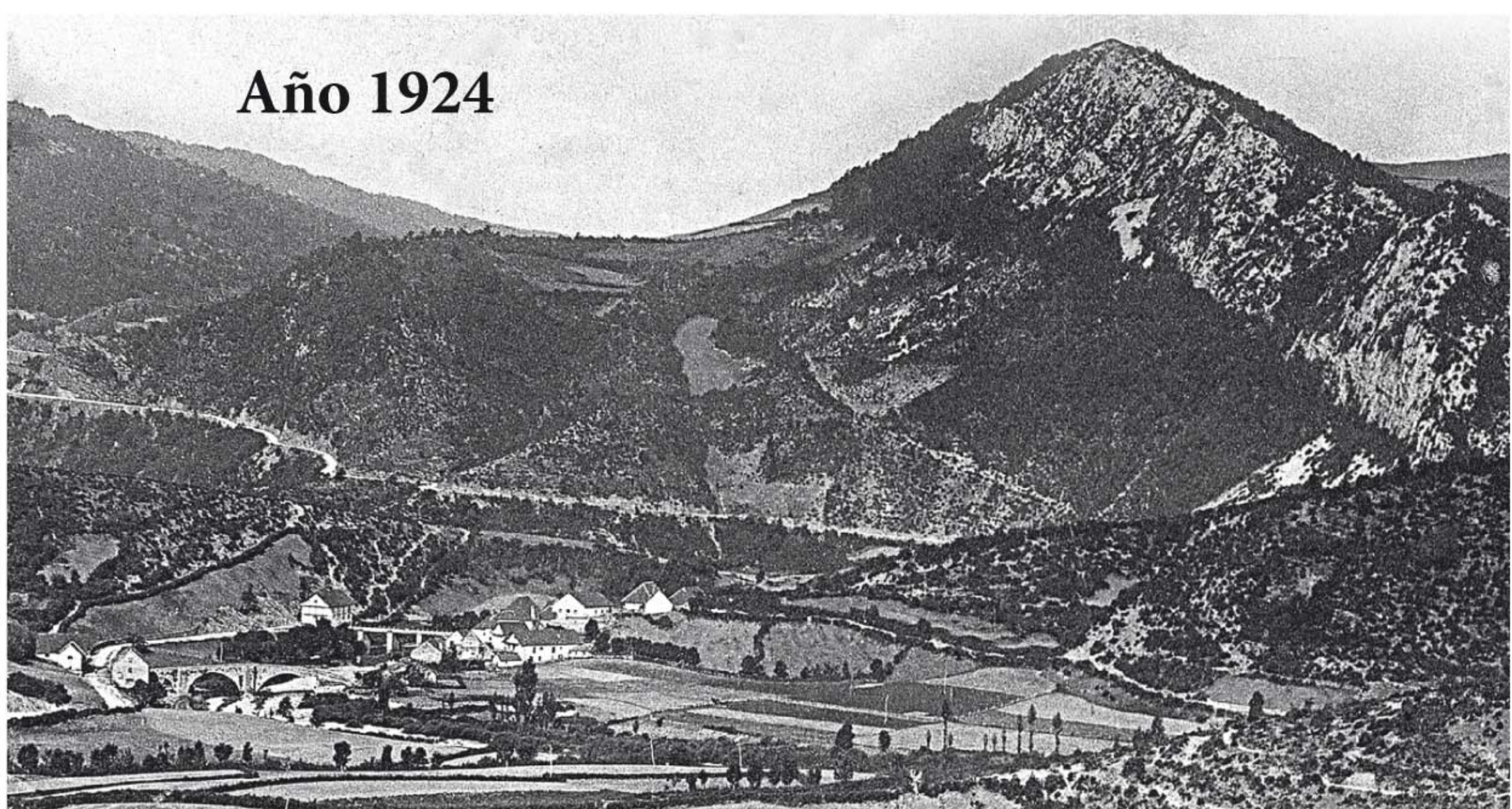
CAMINO DE LA VEREDA. AEZKOA.
Garralda-Arribere-Aria-Garralda.



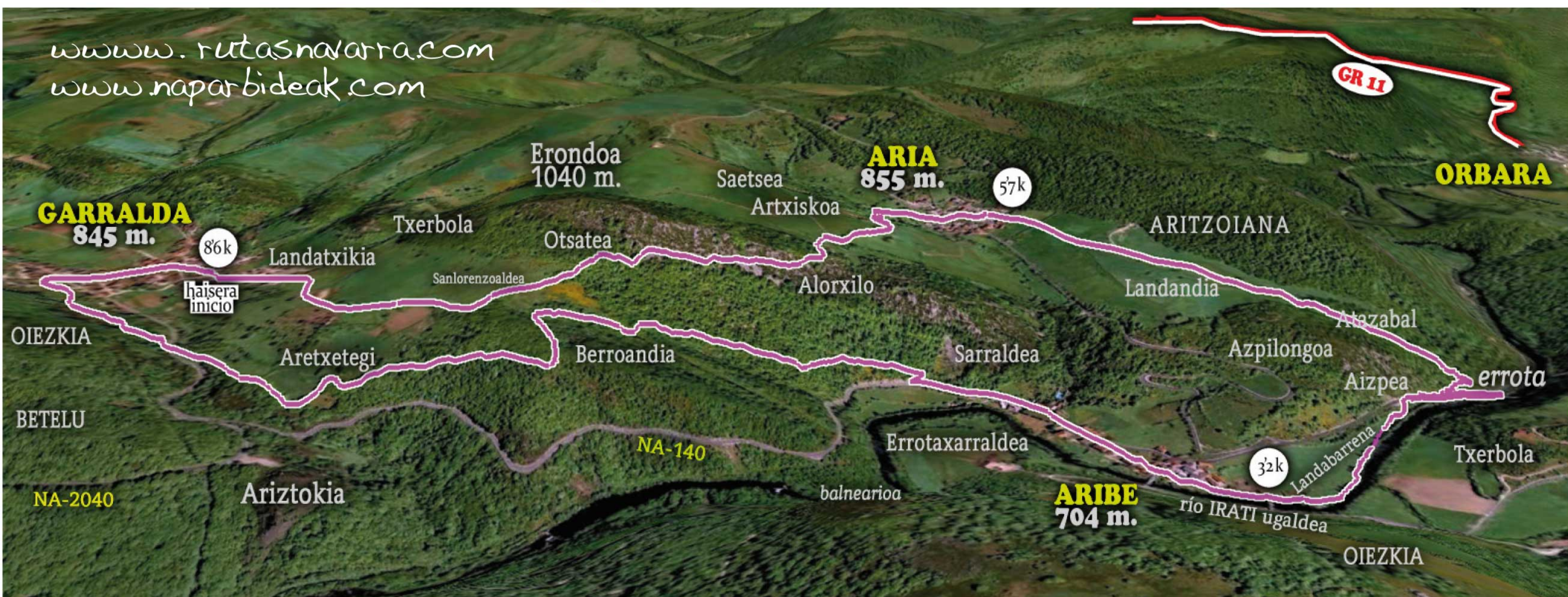
Distancia: 10'3 km. **Desnivel:** 242 m.

Tiempo: 3h 12'. **Km pista:** 3,00. **Km senda:** 7'3.

DESCRIPCIÓN. Interesante paseo por tres pueblos del valle de Aezkoa. Desde el molino nuevo de Garralda, (hoy bar-restaurante), comenzamos el descenso a Arribere por una antigua pasada ganadera, -pequeña cañada-, descendiendo rodeados de bellos bojés y robles hasta la orilla del río Irati. A la salida de Arribere está el molino antiguo enfrente del robledal mal llamado Reserva Integral de Tristuibarte. Desde ahí en fuerte subida llegamos a los campos de Aria, para acceder enseguida al pueblo de los hórreos. Subimos por camino antiguo y pista hasta una desviación que nos lleva por un camino aéreo, con bellas vistas a Arribere y al valle, rodeando el monte Erondoa, para volver al inicio.



www.rutasnavarra.com
www.naparbideak.com



Distancia: 10'3 km. **Desnivel:** 242 m.

Tiempo: 3h 12'.

Km pista: 3,00. **Km senda:** 7'3.



Método de Información de Excursiones



Medio Hay más de un factor de riesgo



Desplazamiento Marcha por sendas escalonadas o terrenos irregulares



Itinerario Exige la identificación precisa de accidentes geográficos y de puntos cardinales



Esfuerzo De 1 a 3 h. de marcha efectiva

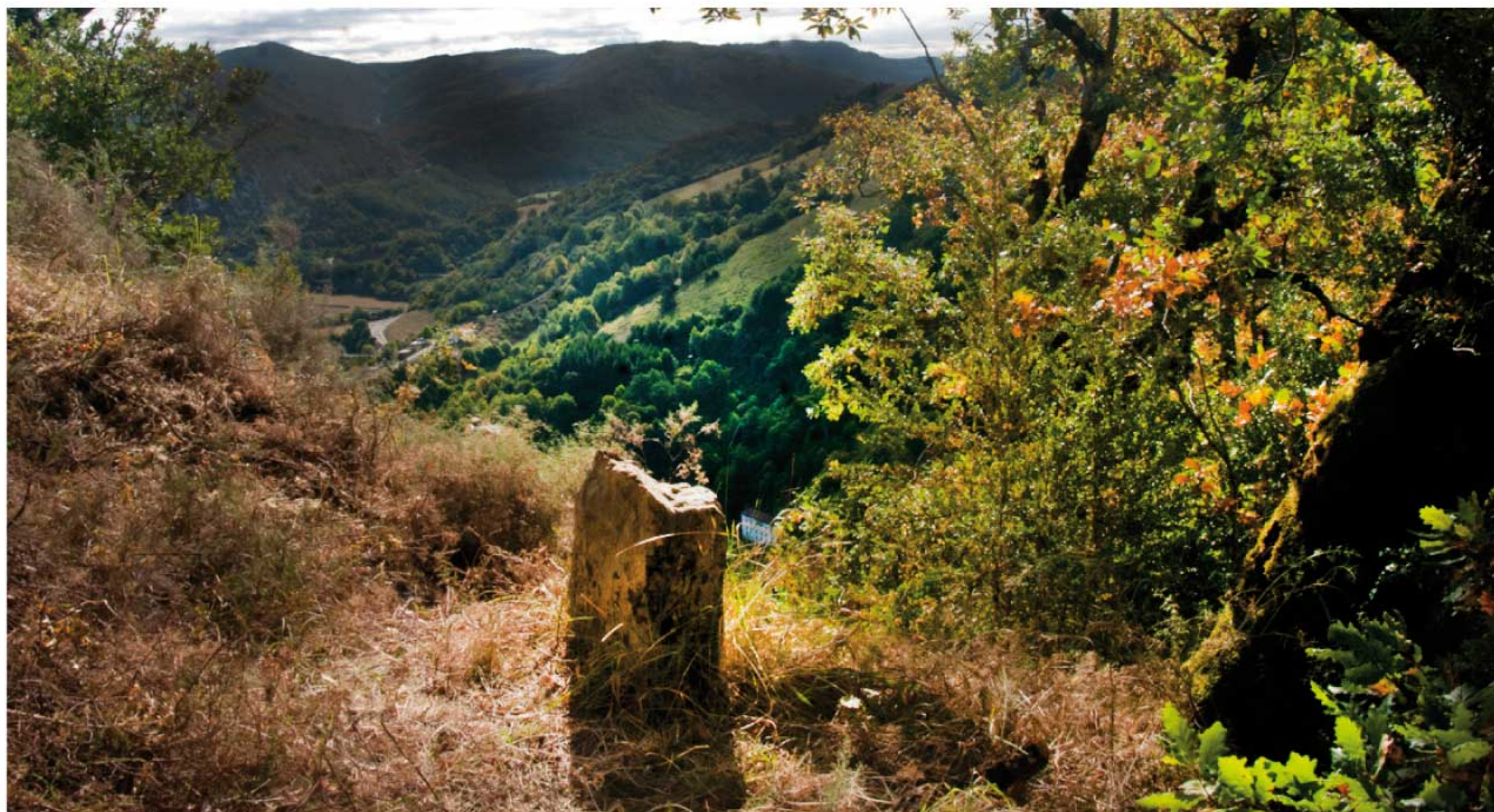


LA PRIMERA AEZTA, AIZPEA Quizás se llamaba Aizpea como la cueva al lado de la cual se encontraron sus restos. Esta mujer estaba enterrada junto a la actual carretera, muy cerca del molino de Aribe-Aria, a unos 20 mts del río Irati. El cuerpo encontrado es el de una mujer de unos 30 años, relativamente mayor. Vivió hace 6.600 años. Es posible que hubiera tenido varios hijos. Su estatura era 1'50 m., manteniendo la media europea, que era de 1'51 m. para mujeres y 1'63 para el masculino. Tenía dieciséis caries, algo normal en la época.

Comía regularmente alimentos ricos en hidratos de carbono, y pocas proteínas animales. Esta dieta puede tener un componente cultural, al diferenciarse por sexos en ésta época, comiendo más carne los hombres frente a las mujeres, consecuencia quizás de una pequeña diferenciación por sexos en el trabajo. Su dieta se componía de nueces, bellotas, avellanas, algunas raíces y tubérculos, frutos, semillas, además de peces de río y algo de carne. El cuerpo estaba enterrado en posición fetal con la cabeza apoyada en una piedra a modo de almohada, lo que denota que realizaban rituales, y que ya existía un cierto "sentimiento religioso". La importancia de estos restos es que son los primeros restos humanos enteros de un "homo sapiens" en Euskal Herria.

LA VEREDA. Era una estructura administrativa antigua ya en desuso en este valle. Aezkoa tenía tres veredas de tres pueblos, con una población aproximadamente similar y servía para recaudar impuesto, reparto de curas en las misas... Una vereda la conformaban Garralda, Aribe y Aria. En Salazar aún mantiene sus funciones, llamándose Quiñón.

CAÑADAS. En la década de 1920 Diputación intentó potenciar y mejorar la agricultura y ganadería, fomentando la modernización e investigación en el sector. En 1923 propuso la regulación de las cañadas y en 1925 creó una comisión con los valles pirenaicos para la descripción y señalización de las mismas. La cañada debía tener 40 m. de ancho, y las "traviesas pasadas" bastante menos. Una pasada recientemente redescubierta, la P-26, era la que atravesaba el valle de Aezkoa desde Abaurregaina por Garralda hasta Arrobi, uniendo la cañada real de Aezkoa-Milagro y la cañada del valle de Erro. Desde el molino de Garralda hasta Aribe es parte del tramo de esta pasada, donde podemos observar las piedras colocadas en la época con las iniciales CDA.



RESERVA INTEGRAL DE TRISTUIBARTEA. Enfrente del viejo molino de Aria-Arabe, junto a la presa sobre el río Irati, se encuentra la reserva integral, oficialmente llamada *Tristuibartea*, por deformación del topónimo original llamado Ariztibarrena, y que alude al robledal especial que lo habita.